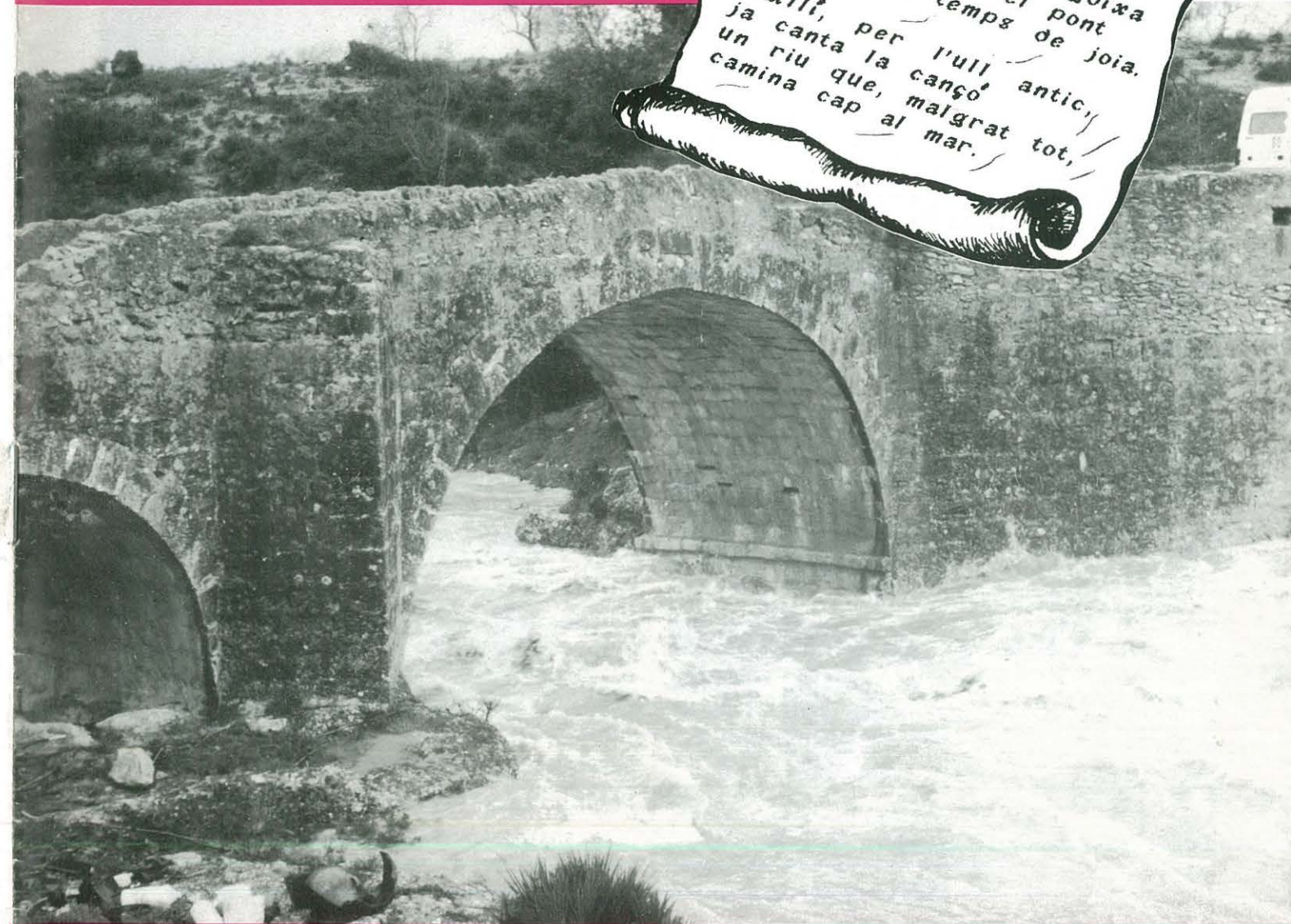
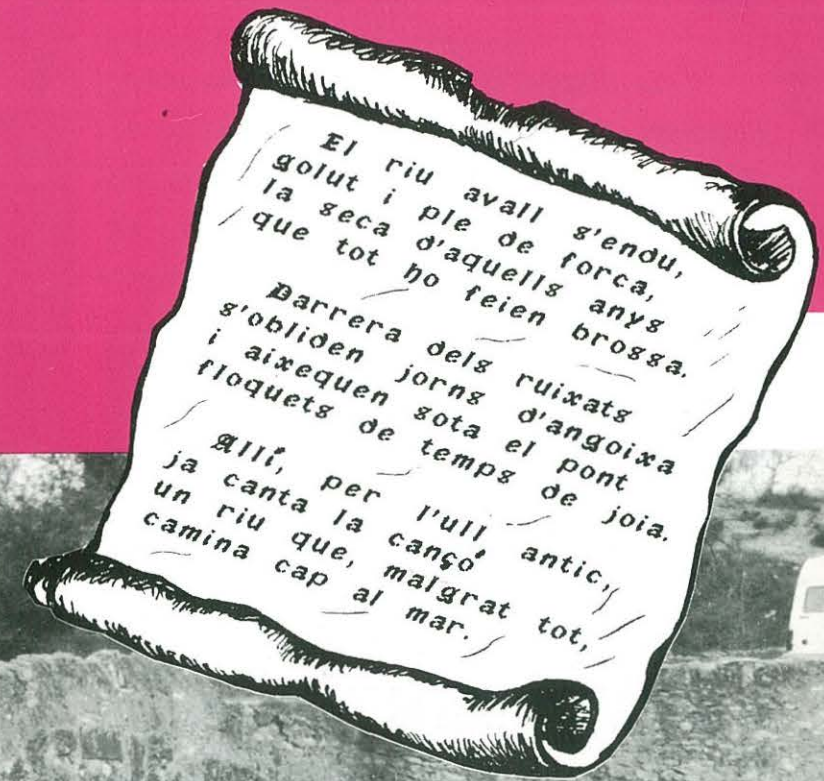


Pastisseria RAGA Major, 105 - Tel. 72 03 53 ULLDECONA	BAR EL REBOST VICENT FERNANDEZ Carrer Calvari. 57 - ULLDECONA	Video - Foto MILLAN EUROCRHOM - Laboratorio Fotográfico Distribuidor Videos JVC Avda. Ramón Salomón, 19 - Tel. 72 03 63
Mútua General de Seguros AGENCIA LABERNIA Assessorament - Tramitacions - Assegurances - Viatges Major, 108 - Tel. 72 00 81 - ULLDECONA	Auto - Escola PITARCH Plaça Sales i Ferré, 15 - Telèfon 72 07 17 ULLDECONA (Tarragona)	<i>Raferré</i> Radio C/. Sant Antoni, 38 - Tel. 72 01 08 ULLDECONA
FUSTERIA Fco. LAVEGÀ Carrer Sant Lluc, 29 - Tel. 72 02 23 ULLDECONA		Oficina Técnica LO Y SA Carrer Major, 111 - Tel. 72 00 48 ULLDECONA
TUBERIES P. V. C. Materials de Construcció i Decoració FRANCESC AGASA Carrer del Mar, 15 - Telèfon 72 02 16 ULLDECONA		Espumosos SANS BEBIDAS Y REFRESCOS Entenza, 30 - Tel. 72 03 40 - ULLDECONA
LLIBRERIA PASALAMAR Sant Antoni, 13 - ULLDECONA	Rellotgeria ITARTE ULLDECONA	Carnisseria BEL - QUEROL C/. Major, 160 - Tel. 72 04 64 ULLDECONA
Construcciones TOSTAO ULLDECONA	Motos - Ciclos VIDAL Motos - Bicycletas - Motocultores MOVICAM y Motosierras TRONK Clavé, 37 - Tel. 72 05 23 - ULLDECONA	Ferreteria GRAU Llistes de Noces - Electrodomèstics SUPER - SER Pintures TITAN-LUX. Distribuidor Oficial BOSCH Major, 104 - Tel. 72 01 89 - ULLDECONA
Muebles ARNAU  San Lucas, 12 - Mayor, 82 Tel. 977 / 72 03 58 ULLDECONA	Merceria, Perfumeria i Cosmètica 	Joieria <i>Tot d'or</i> Major, 67 - Tel. 72 07 33 - ULLDECONA

C. C. R.

GENER / FEBRER 1988

NÚM. 34



"MÚSICA ENTRE NEULES"

ELS RIUS

Per cert, ha estat un Sant Antoni una mica mogut hi no ho dic en el sentit de xivarri, que l'ha agut i prou, sinó perquè enguany, que justament el podíem celebrar el mateix dia, la pluja ens va fer la traveta.

El dia disset va estar un dia plujós amb ganes. El llevant, que tantes vegades havien desitjat els pagesos, ens va donar una lliçó de fermesa. Els carrers van tornar a sentir el cant de l'aigua i les terres, ara poc assedegades, van veure com creixien tolls aquí i allà. El pantà va minvar, esporuguit per la pluja, i el riu (després de prou temps d'enyor) va veure com s'omplia la seva panxa d'una aigua llotosa i bellugadissa.

Va ser un dia llarg, dissortadament perdut, per als nostres animalons i, fins i tot, arribaren a pensar



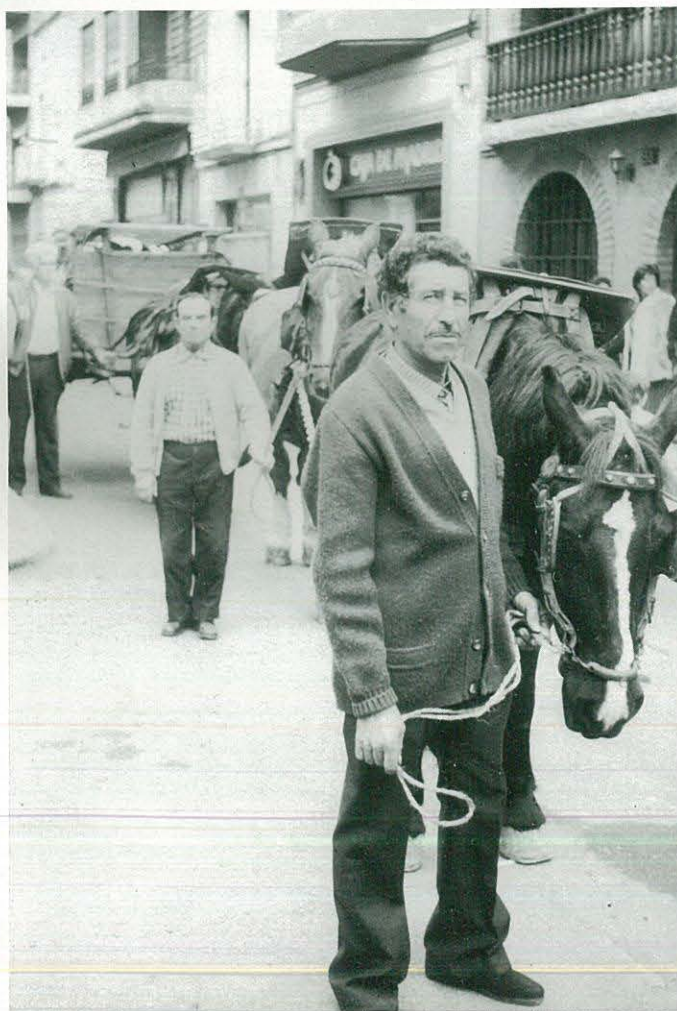
CAP A LA BENEDICCIÓ

molts que es quedarien sense festa. Sortosament la cosa no va anar així i el dia vint-i-quatre tot va recomençar: llevar-los, rentar-los, guarnir-los i les presses.

La desfilada havia canviat el seu curs però això no era massa entrebanc.

Els músics anaven enfilant el carrer Major i sota un cel plomós; un ara, un després; s'acostaven a la Plaça de la Diputació. A poc a poc tot anava prenent un aire més festiu i, de la plaça estant, es veien venir els carros i el bestiar. Prompte les gàbies, els collars i els llaços van omplir els buits que hi havia. En arribar el carro de les palmes tot era ple. Posaren el Sant en el seu lloc; enfilaren la resta dels nois, que portaven el vestit típic i repartiren als altres, que seguien el carro, les cistelles de les neules.

Uns instants de desconcert i la desfilada començà.



ELS PAGESOS DE CASA

Al capdavant, envoltant l'aire de sons, la banda; cada cop més nombrosa i amb més ganes. Darrera el Sant amb les neules i per acabar; el riu.

Sí, era un cabdal alegroi i ple de coloraines.

Havia animalons que semblaven gustosos d'anar-hi i altres que eren partidaris de no seguir; llavors, els amos, intentaven de convence'ls i ells resseguien amb desgana. Cada cop el riu es feia més llarg i fins i havia alguns escorrims que s'ajuntaven al llarg del curs. Potser no era un riu tan bellugadís com el del dia divuit però la varietat de gotes era encisadora.



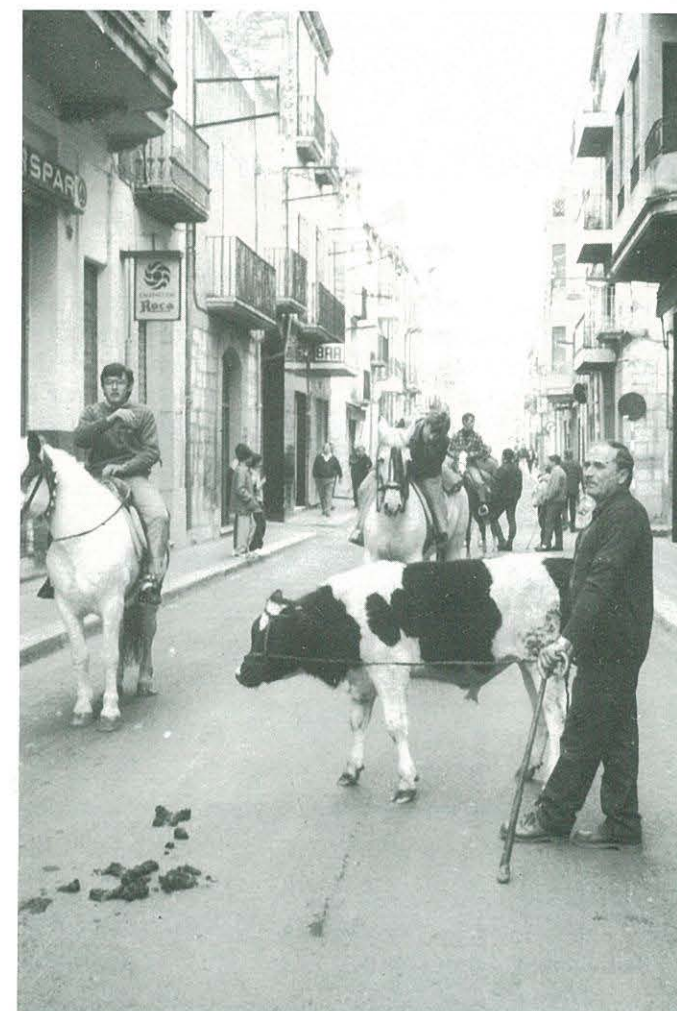
PASSEJANT PEL CARRER MAJOR

Havia animalons de tota mena: dels més tendres i porucs als més abraonats i forts.

En el decurs de la desfilada tot va ser pausable i entranyable.

Arribats a la Plaça de l'Església, on el mossèn esperava, les neules van prendre altres mans i a poc a poc la plaça es va anar buidant.

La festa va acabar així, amb la mateixa senzillesa que havia començat i tots, segurament tots, desitjarem retrobar-mos altra vegada l'any vinent.



NO TOTS VOLIEN ANAR!



Concessionari:



Telefon 72 05 81 43550 ULLDECONA

SERRA
INDUSTRIA GRAFICA.



PAPELERIA
Mayor, 91
Telefono 72 00 24
TALLER
Montemolin, 15
Telefono 72 03 11
ULLDECONA (Tarragona)



LES LLETRES TAMBÉ BALLEEN

Com tots els anys per les festes de Nadal, el Centre Cultural i Recreatiu, organitza el tradicional Concurs de Pessebres. La XVIIIena. edició ha comptat amb una nombrosa participació. El lliurament de premis va tenir lloc en el decurs de la Vetllada per a Infants, la vespra de Reis. L'acte va començar amb un Concert de Nades a càrrec de "Els Rossinyols del Montsià" i de la representació de l'obra de teatre "A Becerola fan ballades" d'Anna Murià, interpretada pels alumnes del Col·legi Públic "Ramón y Cajal" (8è. Nivell).

El C.C.R. vol agrair la col·laboració de tots els participants així com el jurat del XVIIIè. Concurs de Pessebres, compost per: Manolita Nadal, M^a Carme Pasalamar, Pere Vidal, Joan Fuentes, Jovita Serra, M^a Carme Marcoval, Maria J. Minguet i Isabel Sorlí; els quals atorgaren els següents premis:

CATEGORIA A

1er. premi: Josep Sans Cucala
2on. premi: Xavier Matamoros Vila
Accèssit: Josep M^a Borràs Martí

CATEGORIA B

1er. premi: Joan L. Centelles Bel
2on. premi: Miriam Martí Barranco
Accèssits: Josep Vericat Vidal
Rosa M^a Plá Bel

CATEGORIA C

1er. premi: Pilar Biosca Valls (Valentins)
2on. premi: Gisela Sans Adell
Accèssits: Andreu Roig Fabregat
Bibiana Matamoros Vila

CATEGORIA D

1er. premi: Club Sant Lluc
2on. premi: 6è. Curs d'E.G.B.
Accèssits: Cicle Inicial d'E.G.B.
Francesc Muñoz Fusté

Premi Especial a l'originalitat comparable al primer premi, al Grup de Joves d'Els Valentins.

Premi a les Classes de Pàrvuls del Col·legi Públic "Ramón y Cajal".

Val a dir, que el XVIIIè. Concurs de Pessebres ha comptat amb el suport del Departament de Cultura de la Generalitat de Catalunya, Serveis Territorials a Tortosa, que ha lliurat material didàctic als guanyadors.



FENT ENTREGA DEL PREMI

Durant els darrers caps de setmana, la Secció de Muntanya del C.C.R. ha realitzat sortides per diversos indrets de les nostres comarques.

Per una banda, hem anat diverses vegades al Montsià, a conèixer més bé les fonts de la part de la Ràpita.

Un altra sortida ha estat la d'Horta de Sant Joan, concretament a l'Àrea Recreativa de la Franqueta. Aquí ens va agafar la pluja i vam estar una llarga estona aïllats.

Més recentment hem pujat als Ports de Beseit i Fredes així com a la Fontferrera. La darrera sortida ha estat la que hem fet per veure el Riu Sénia des de "Sol de Riu" fins a l'embassament d'Ulldecona, amb motiu de les darreres plujes, aspecte aquest que fem referència en altres pàgines d'aquest Butlletí.



Al barranc que hi ha entre Sta. Bàrbara i Vinallop, l'aigua va tallar la carretera



El Delta de l'Ebre des de el Montsià per la banda de Sant Carles



A Horta vam calentar el cos, després d'estar aïllats molta estona per l'aigua

L'altra manera de fer fotografia



ULLDECONA
MAJOR, 60
Tel. 720057



PRODUCTES QUÍMICS

Distribuidor de Shell Agricultura

PERE VIDAL i TABUEÑA

ULLDECONA



DIGA'M? DIGA'M?



No he estat mai una entusiasta del telèfon. Prefereixo parlar amb qui haja de parlar davant d'un bon cafè i en un lloc tranquil, i si això no és possible, m'agrada escriure una carta per dir allò que vull. També m'adono que, en alguns moments i en certes circumstàncies, em veig obligada a utilitzar el telèfon.

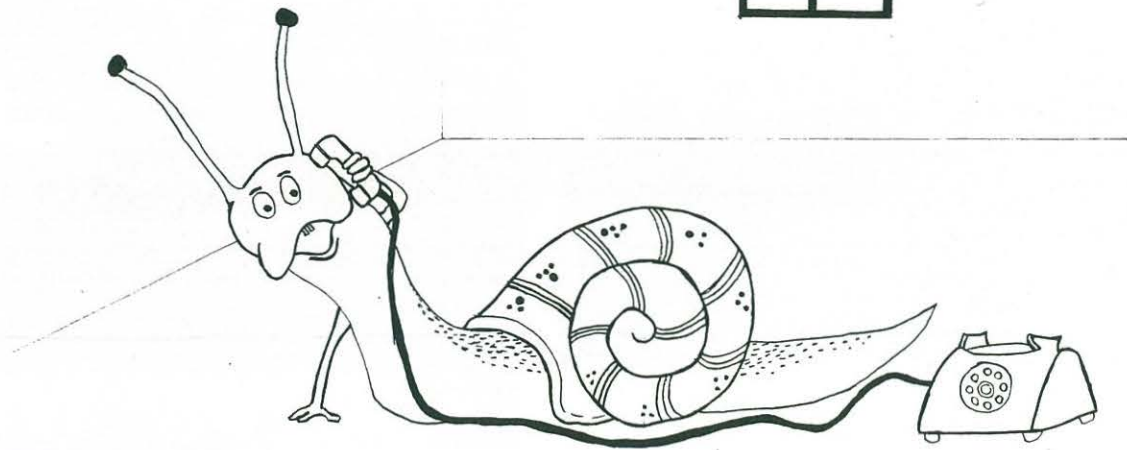
Si ens aturem un moment a analitzar les diverses actituds que es prenen davant el "ring" famós d'aquest aparell, ens adonarem que encara no som massa conscients de la seua utilització. Ho dic perquè hi ha dos tipus de persona: aquells que davant el primer "ring" s'atabalen i es senten defraudats si no poden contestar al segon truc; però ens trobem també el cas contrari, aquells que, amb la paciència més infinita del món, no contesten fins al sisè "ring".

Si ens plantejem una mica aquestes situacions podem comprovar que cap d'aquestes respostes davant del telèfon no és l'adequada.

Posats a cavil·lar, podríem plantejar també que el telèfon viola, en certa manera, la intimitat de la teua casa, com si volgués escorcollar cadascun dels racons. I pitjor encara si es tracta d'un d'aquests maniàtics que es passen el dia aferrats a l'aparell, marcant un número d'aquí i un altre d'allà i quan tu agafes el telèfon et pengen o fan sorolls pareguts als dels animals de la selva.

Ens hi anirem acostumant, quin remei!... Encara que segueixo preferint un cara a cara a un orella a orella.

ANNABEL FOLCH i MILLÁN



Banco Mercantil de Tarragona

SANT LLUC, 35
TELÉFON 72 01 28

43550 ULLDECONA
(TARRAGONA)

JUGOS-BOL

RESTAURANTE "BARBACOA"

- ZUMOS DE FRUTAS NATURALES
- CLUB DE BOLOS
- SALA DE REUNIONES
- SALON PARA BODAS Y BANQUETES
- RINCON DE JUEGOS

Local con aire acondicionado

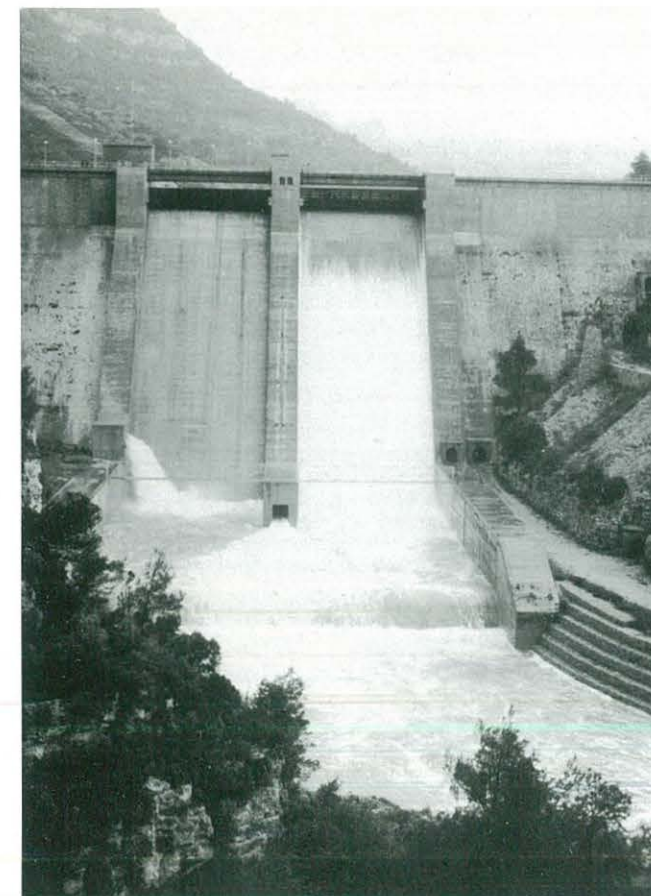
Avda. Salomón, 20
Tel. 720662 ULLDECONA



Aigua!... Aigua a dojo! Sí, aquesta ha estat, sens dubte, la notícia que ha anat de boca en boca. Aquesta segona quinzena de gener ja heu anat a veure el riu?... Baixava ple de gom a gom!... Notícia novedosa per als més joves que no ho havien vist mai, i també per als més grans, que es desfeien en cavil·lacions, intentant recordar la última riuada. Sí, home, aquella que va enfonsar mig pont de la carretera de Vinaròs!... Que si més de vint anys, que si setze... En fi, tothom hi ha posat la seva cullerada. El pelegrinatge de vehicles a la recerca del sublim espectacle, ha estat continu.

Nosaltres, hem volgut reflectir la notícia a les nostres pàgines, i hem pensat què... qui millor al nostre poble, per a parlar-nos d'assumptes d'aigua que En Josep Maria Millán i Roca?... Un convilatà gran coneixedor de la "conca" del nostre riu, pels anys ininterromputs que ha dedicat al servei de la Comunitat de Regants. Això és el què ens ha contat:

Existeix una Ordre del Ministeri d'Obres Públiques de l'any 1.967 en què es disposava que a partir del mes



Aigües fora



La Font de Sant Pere, plena

de setembre i fins al mes d'abril, tots els embassaments havien de deixar una certa capacitat buida a fi i efecte de prevenir qualsevol eventualitat d'una riuada o temporal. Aquí havien tingut la condescendència, de deixar que s'anés incrementant la reserva fins a més de 9 milions de m³; per tal de trobar alguna filtració a les parts elevades del vas del Pantà, és per això que quan va arribar l'últim temporal, l'embassament era de 9,2 milions. L'enginyer encarregat de l'obra, en considerar la gran quantitat d'aigua que estava entrant, va disposar que el vigilant obrís comportes "d'aliviadero" i de fons. I aquest va estar el motiu d'aquesta riuada.

El Sr. Josep Maria ens explica que feia anys que el riu Sénia no baixava, perquè sempre havia trobat el Pantà al mínim de capacitat. És clar, aquests temporals de llevant, solen venir normalment entre setembre i octubre, després de passar l'estiu, i això permet que l'embassament pugui captar i reservar totes les avingudes d'aigua.

Una excepció va estar l'any 1.971 en que l'aigua va saltar per dalt de la presa, i es va produir una riuada semblant a aquesta. Va estar la riuada que va esmunyir el pont de la carretera de Vinaròs.

En preguntar-li com s'avalua el cabdal d'aigua que està entrant al Pantà en un determinat moment, ens contestà:

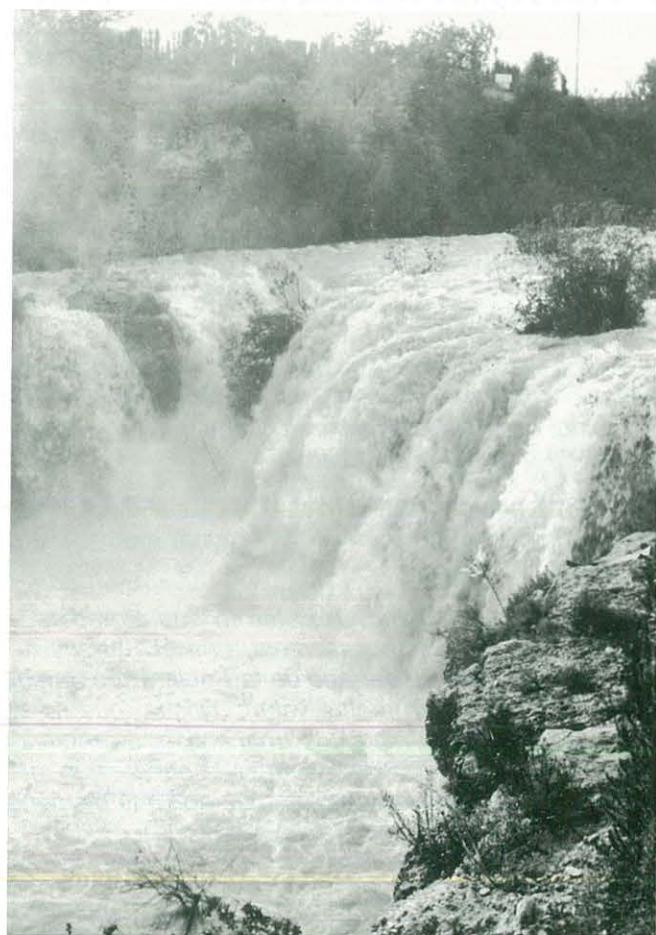
Per a mesurar l'entrada existeixen dos aforadors, a les capçaleres de l'embassament, una al Barranc del Mangraner, i l'altra al barranc de la Pobla. Però, també he de dir, que hi ha un altre volum d'aigua que no es pot avaluar, són els mateixos "manantials" de l'interior del Pantà. D'entre aquestes fonts, una de les més importants, és "la Font de l'Olla", que en certs moments pot arribar a rajar tres o quatre reguers d'aigua.

Ens comenta també sobre els temporals de llevant, en aquesta zona. Ens diu que el Barranc de la Galera i el de Cérvol, acusen el mateix fenomen que podem veure en el riu Sénia.

A les capçaleres d'aquests dos Barrancs, es produeixen "manantials" intermitents, que després del temporal de llevant, poden durar quinze dies, vint dies,..... Ara bé, els "manantials" que abasteixen el riu Sénia són més constants, és a dir, quan hi ha un temporal d'aquests, les aigües rajent més, i poden durar tres o quatre mesos.

El Sr. Millán, gran coneixedor de tota mena d'informació sobre aquest tema, ens indica que en virtut de les Ordres de Modulació de l'any 54, La Sénia té una dotació de 212 litres per segon, Ulldecona 217, Sant Rafel 67 i Rossell 42,5.

Les nomenades poblacions tenen dret a aquests cabdals durant tot l'any; tot el que supere aquests 538 litres (dotació reconeguda pel Ministeri) Ulldecona la pot embassar, perquè no perjudica a ningú. Inclús pot embassar els 217 propis d'ella. L'any 74, després de quatre anys d'intenses negociacions, s'arriba a un compromís de concòrdia, que es signa a la Comissaria d'Aigües del Xúquer (el riu Sénia pertany a aquella Confederació Hidrogràfica) i en aquest compromís, els pobles d'aigües amunt, admeteixen que Ulldecona embassi totes les aigües de riu en temps d'hivern i de primavera, a condició que en època estival; si el cabdal que porta el riu no arriba als 321 litres (dotació que ells tenen assignada) Ulldecona els hi complementi el que faci falta per arribar a aquesta xifra. En el cas que en el Pantà no hi hagi reserva i el riu no porti més de seixanta o setanta litres, per exemple (com ens hem trobat dos o tres anys); llavors els admeteixen que un dia a la setmana, durant les 24 hores, tot el cabdal del riu passi a Ulldecona per a les necessitats més imperioses. Diríem que aquest compromís, suscirit l'any 74, s'ha anat renovant cada dos anys, fins a l'any 86. En virtut de



Una imatge insòlita. El Sénia al seu pas pels "Estretets"



Tothom a veure el riu

la nova Llei d'Aigües, aquell compromís de concòrdia que estava regit pels representants de les quatre Comunitats, es va convertir en una Junta Central d'Usuaris del riu Sénia, on la Presidència i la Vice-Presidència són exercides d'una manera rotativa, entre els quatre pobles de la "conca".

Una pregunta obligada, és la referent al tema de l'avenc que existeix al bell mig del riu, un poc més amunt del Barri Castell, el Sr. Millán ens explica:

Aquest avenc va començar a senyalar al Molí de la Roca, a la sèquia nostra. Nosaltres vàrem notar que es badocava per aquells indrets. Ens cridava l'atenció perquè era un tram que reparàvem contínuament. Després d'aquests senyals que vàrem notar va aparèixer l'avenc, si bé; en principi era intranscendent; va anar esmunyint-se, de tal manera, que ara, en aquests últims temps ocupa tot el llit del riu, amb un diàmetre d'uns 10 metres. Això fa que tots els petits cabdals d'aigua que puguin baixar pel riu se'ls empassi. Tant és així que totes les aigües residuals de La Sénia fan cap allí. Jo l'he vist engollir unes tres o quatre sèquies. És a dir, un cabdal de dos o tres metres cúbics (dos o tres mil litres per segon) se'ls empassa ràpidament. Jo em vaig fixar amb detall, i s'enfilava en direcció a l'Ebre, i possiblement aquesta direcció, és la causa de que molts pous fets allí, al Pla de La Galera o a les "Senioles", són abastits per aquestes corrents. En concret, un veí de La Galera, confirma que quan baixa el Sénia, el nivell de l'aigua del pou li puja considerablement. Prova evident que té una relació.

Continuant amb el tema dels temporals, i ja per a finalitzar, ens comenta sobre les connexions que evidentment existeixen entre les fonts i els diferents tipus de tempestes:

Quan comencen a venir "cerçades", les fonts es redueixen i s'assequen d'una manera accelerada. El llevant, les incrementa, les fa moure i produeix una abundància extraordinària i el cerç les disminueix. Són fenòmens propis d'aquestes contrades.

La conversa ha estat molt agradable i en deixar-la en aquest punt, ens hem adonat de l'ànim que, homes com aquest, ens donen per continuar la tasca de recollir les vivències possibles de tots aquells que formen part de la nostra gent.

SABIES QUÈ...?



Orfeó Montsià (i 2)



UNA INTENSA ACTIVITAT CULTURAL

La gent major, guarda d'aquella època un grat record. El magnífic edifici, fou pujat amb la col·laboració de tot un poble, especialment els orfeonistes, que a base d'aportacions particulars uns, d'altres a "jornal de vila" i també amb 250.000 pessetes de préstec del Banc de Tortosa, s'aconseguia d'aixecar una gran obra, exponent de l'esforç de tot un poble i que demostrà allò que es pot arribar a fer, quan hi ha fe i unió per part de tots. La primera pedra es va col·locar el 22 d'octubre de 1.923.

Dins l'Orfeó hi havia orquestra composta per 40 places entre nois i noies, que feien gaudir els amants de la música clàssica i moderna. Nois i noies aconseguien fer sonar els instruments que la voluntat d'un mestre els ensenyà a tocar.

Un quadre escènic excel·lent, donava a conèixer obres d'envergadura. El director artístic durant uns anys fou Josep Sansano. En Juli Febrer, solia ésser personatge protagonista, per les seves admirables dots artístiques. Miquel Muñoz era l'apuntador.

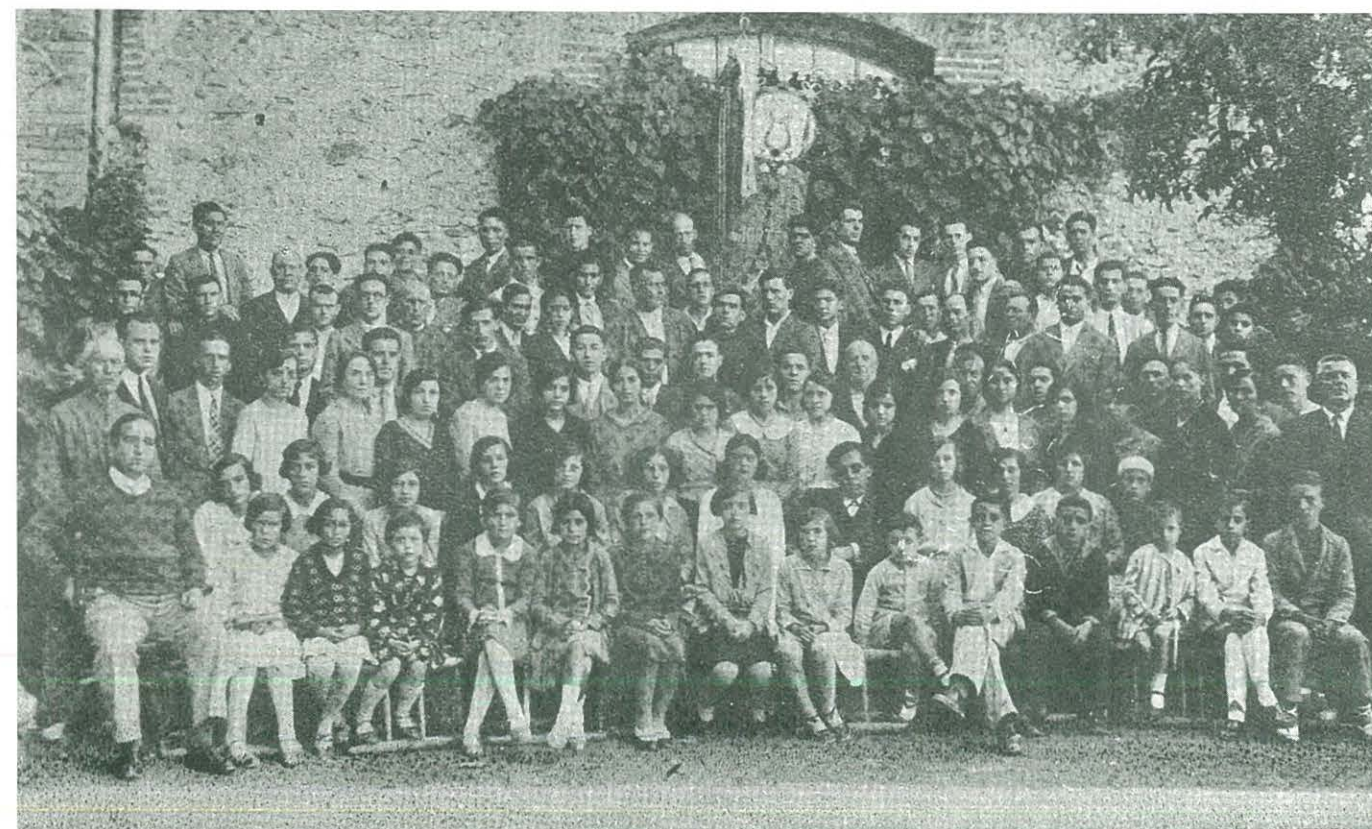
Més posats dintre de la cultura, estaven les classes que per les nits es donaven als adults, donant-se el cas d'haver instruït a més d'un analfabet.

L'any 1.930 s'establí una Biblioteca. També hem de ressaltar que es va arribar a editar un Butlletí, anomenat "Butlletí de l'Orfeó Montsià" que era de periodicitat trimestral.

Un dels majors atractius, estava en les excursions o sortides a altres poblacions. Una d'aquestes sortides molt recordada, és la que es va fer a Barcelona amb motiu del Festival dels Orfeons de Catalunya, l'any 1.930 i que va agrupar a tres mil cantaires de la nostra terra, sota la batuta del mestre Millet.

A la sala-teatre, a més de fer possible l'activitat del quadre escènic, es feien sessions de cinema dissabtes i diumenges, i de tant en tant, es celebraven conferències culturals; a recordar la que donà el doctor Secundí Sabatè, parlant de ciència mèdica, i la del mestre Joan Llongueres, dissertant sobre música. Gent gran, encara recorda les mil i una peripècies que s'arribaren a fer per tal de "colar-se" a les sessions de cinema, escapolint-se del porter, un senyor molt grós al que cridaven pel malnom de "cara de sèpia".

En fi, com podeu veure, una gran varietat d'activitats foren les que portà a terme aquesta entitat tant arrelada al nostre poble. Pel mig del cant, Ulldecona, fruit d'uns anys d'esplendor cultural, mentre es cultivaven unes virtuts de companyerisme i germanor, que són el major



Els cantaires de l'Orfeó Montsià, agrupats per tal de saludar als amics i simpatitzants de la Cultura, des de les planes de Vida Tortosina.

SABIES QUÈ...?

exponent de cultura de la nostra vila, que no solament viu de lo material, sinó que també sap conrear amb entusiasme les manifestacions de l'esperit que tant enalteixen i tant de bo diuen en afavoriment del bon nom d'Ulldecona.

RETALLS DE PREMSA DE L'ANY 1.931

Per allò que de curiós comporta, i ja per acabar, hem volgut aportar unes impressions aparegudes a la Revista "Vida Tortosina" de 24-10-1.931, donant informació dels dos concerts que es celebraren els dies 20 i 21 d'octubre del mateix any, amb motiu de la Festa Major d'Ulldecona:

PRIMER CONCERT.-

"La qualitat de les obres i la justesa d'interpretació, palesen la classe de l'Orfeó".

"La Mort de l'Escolà", "Ecos del Turia", "La Dama d'Aragó", "La Sardana de la Pàtria" i altres moltes i a quina millor, foren realitzades amb perfecció tal, que sols pot justificar-ho la voluntat d'un mestre de la qualitat d'En Norman Soler i de l'entusiasme sense límit dels seus cantaires.

"Hi ha coses que no poden oblidar-se mai i aquest concert és una d'elles. Aquella "Sardana de la Pàtria" escoltada a peu dret i cantada per gent que els hi espurnegen els ulls al fer-ho, no pot per menys d'arribar-te al bell fons de l'ànima i posar-te el pit a 250 atmòsferes."

"¡Entusiasme i emoció!, dos factors que us dominaran tan aviat poseu els peus en aquella "Catedral" de l'abnegació i de l'art".

SEGON CONCERT.-

"Amb un ple avesar, com quasi sempre, s'obren les portes de l'Orfeó".

"La primera part estava integrada per "líders" de mestres catalans, cantats per solistes d'ambdós sexes i acompanyats al piano pel notable director de l'Orfeó Montsià, senyor Soler. Cal esmentar al senyor Riba (Baríton) qui interpretà pulcrament "Voreta del mar", de Borràs i Palu i les senyoretes Navarro i Galià, les quals cantaren, de faixò impecable, "Caní de la Font", la primera i "Minuet", d'Apel.les Mestres i "Cançó d'Amor i de Guerra", de Martínez Valls, la segona".

"L'epíleg de la vetllada fou un concert del que cal esmentar, per la seva pulcra execució, "Els Remers del Volga", "Els Fadrins de Sant Boi", "La gent de Jora", "Mar i Cel" i "Marinada", aquestes dues amb acompanyament de Cobla".

FRANCESC I TARTE

Font: Rev. VIDA TORTOSINA
Nº 217, de 24-X-1.931
HISTÒRIA D'ULLDECONA
A. Ferré



GRUP GENERAL DE L'ORFEÓ MONTSIÀ



Es un producte AVIMON, S.A.

Delegación: Murada de Baix, 105
Teléfs. 72 02 51 - 72 06 22 - 72 04 36 - Apartado 23
43550 ULLDECONA (Tarragona)



MAPFRE

Grup Assegurador

MAPFRE MUTUALITAT ASSEGURANÇA
MAPFRE VIDA, S.A.
MAPFRE INDUSTRIAL
MAPFRE ACCIDENTS TREBALL

Delegat a Ulldecona: PERE SANS i ARASA
Sant Antoni, 28 - Teléfon 72 03 37

LA JUNTA DIRECTIVA INFORMA

El passat 15 de gener, i al local social de l'Entitat, es celebrà la Junta General Ordinària del Centre Cultural i Recreatiu.

S'obrí la sessió amb la lectura i aprovació de l'acta anterior. Tot seguit, els representants de cadascuna de les Seccions, van informar de les activitats realitzades durant l'any 1987.

Després, el tresorer va informar de l'estat de comptes, havent tingut unes despeses de 1.808.108'- pessetes, i uns ingressos de 1.903.223'- pessetes. Per tant, si al saldo de l'any anterior 58.802'- se li afegeix el superàvit d'aquest any, tenim una existència de 153.917'- pessetes. Amb data de la Junta General queda pendent de cobrament, per subvencions, 127.000'- pessetes.

Seguidament, es va presentar el pressupost de l'any 1988 per un import de 2.000.000'- pessetes, aprovant-se per unanimitat.

La Junta Directiva proposà a l'Assemblea General la revisió de les quotes dels socis. Després d'un debat s'acordà deixar les quotes per als anys successius d'aquesta manera:

Soci individual : 1.000'- ptes. any
Soci infantil : 500'- ptes. any (fins 14 anys)
Soci familiar : 1.000'- ptes. més 250'- per soci

A continuació, es va procedir a la renovació de part de la Junta Directiva, havent cessat:

Domingo Barrera Maria Joana Minguet Joan Torrent
Pere Vidal Isabel Sorlí

Entren a formar part de l'actual Directiva:

Joan Riba Costes Anabel Folch Millán Marisé Plá Bel
Fesc. Muñoz Fusté Joan M. Callarisa Capseta

Per tant, la Junta Directiva restarà formada de la següent manera:

PRESIDENT: Josep A. Lázaro Puente
SOTS-PRESIDENT: Jaume Coll Arnau
SECRETÀRIA: Jovita Serra Vilalta
SOTS-SECRETÀRIA: Marisé Pla Bel
TRESORER: Joan Fuentes Poy

SECCIÓ DE TEATRE:

Jaume Coll, Francesc Muñoz, Ricard Pasalamar, Joan M. Callarisa, Joan M. Muñoz, Vicent Montesblancos.

SECCIÓ COSTUMS i TRADICIONS:

M^a Carme Marcoval, Anabel Folch, Ramon Vidal, Joan Riba.

SECCIÓ DE MUNTANYA:

Josep M^a Navarro, Patrick Muntaner.

Recordem als socis el fer la domiciliació bancària dels rebuts de les quotes a qualsevol Banc o Caixa, per tal de reduir despeses de cobrament.



Fundat l'any 1.947

BUTLLETÍ D'ÚS INTERN
EDITAT AMB LA COL.LABORACIÓ
DE LA DIPUTACIÓ DE TARRAGONA

DIRECTOR:

Josep A. Lázaro i Puente

CONSELL DE REDACCIÓ:

Jaume Coll i Arnau
Francesc Itarte i Vericat
Joan J. Roca i Labernia
Anabel Folch i Millán
Pere Montañana i Arzo
Jovita Serra i Vilalta
Joan-M. Muñoz i Fusté
Josep M. Navarro i Sauch

DIBUIXOS:

Joan Riba i Costes

NOTA:

El Consell de Redacció agraeix totes les col.laboracions, però es reserva el dret de la seva publicació.

El Butlletí d'Ús Intern C.C.R., no es fa responsable de les publicacions que no vagin signades pel Consell de Redacció.

L'exclusiva responsabilitat del text publicat ve identificat per la seva firma.

Edita: Centre Cultural i Recreatiu
d'Ulldecona.
Major, 147, 1er.
Apartat de Correus 52
Tel. 72 03 37
43550 ULLDECONA.
Dep. Leg.: T. 1.227-1.982
Tallers: Ind. Gràfica SERRA
Ulldecona.